



# AMEGLIA Informa

## In breve cosa cambierà ad Ameglia nei prossimi 5 anni (2)

(Segue dal mese di luglio: alcuni brevi flash non esaustivi del programma amministrativo)

Chi volesse conoscere la **versione integrale**, può accedere all'albo pretorio on line sul sito del Comune o richiedere la delibera consiliare n. 41 del 20-6-2016.

### Manutenzione della navigabilità e isola di foce

Per troppo tempo il fiume è stato percepito come una minaccia, anche a causa delle numerose alluvioni che si sono abbattute sul territorio nel corso degli ultimi anni. La nostra ambizione è che il Magra possa tornare ad essere una risorsa importante per l'economia del nostro Comune, attraverso un'attenta politica che consenta il rilancio di tutte le attività che si sviluppano lungo il percorso fluviale.

La nautica riveste senza dubbio un ruolo importante, all'interno del nostro territorio e, per questo motivo, riteniamo indispensabile realizzare una dorsale subacquea nel centro dell'alveo fluviale, che consenta la conservazione di due canali navigabili attraverso il naturale flusso della corrente. Pensiamo poi di ricostituire l'isola di foce per consentire, durante le piene, un migliore deflusso delle acque. Le risorse dovranno essere reperite prevalentemente presso la Regione e il Ministero dello Sviluppo Economico.

### Incentivi alla realizzazione di nuove attività commerciali

Per mantenere vivo il tessuto

sociale delle frazioni pensiamo sia importante dare **incentivi alla realizzazione di nuove attività** commerciali che possano fornire servizi ai residenti, rendendo il territorio più vivibile.

### Sviluppo servizi internet e banda ultra larga

La scarsa copertura di servizio rende difficile lo sviluppo delle attività che legano a Internet il loro *business*. Svilupperemo i programmi regionali per l'estensione della banda ultra larga a tutto il territorio comunale.

### Politiche sociali e Pari Opportunità

Nel permanere di una crisi economica dura da sconfiggere il sostegno dell'Amministrazione è focalizzato sulle **fasce più deboli**. L'attivazione dello sportello anti-violenza a Fiumaretta è un passo importante verso le donne in difficoltà. È in programma anche uno sportello di ascolto per le famiglie.

**Per gli anziani** la nostra idea è quella di rendere sempre più disponibile il trasporto sociale, così da supportarli nel raggiungimento di quei servizi che non sono facilmente raggiungibili col servizio pubblico di trasporto.

Le associazioni di volontariato del Comune sono la base della vita comunitaria e attraverso lo strumento della Consulta si intende istituire un dialogo costante e paritario con tutti.

### La Famiglia

La famiglia se ben supportata consente di risolvere ancor pri-

(Continua a pagina 2)

## AMEGLIA Informa

non ha alcun finanziamento pubblico e si regge unicamente grazie alla pubblicità degli inserzionisti che

**OFFRONO LA DISTRIBUZIONE GRATUITA.**

È visibile a colori nel sito Internet del Comune

(Continua da pag. 1)

ma che nascono, le crisi sociali che vengono poi affrontate dai servizi in maniera sempre meno efficace a causa della mancanza di risorse.

La nostra risposta è **investire nella famiglia** migliorando la qualità di vita e il benessere sociale attraverso il potenziamento o la realizzazione di nuovi servizi scolastici perché in essi è il **futuro dei nostri figli**:

- Asilo nido,
- Sezione Primavera
- Ottimizzazione dell'offerta scolastica.

### **I giovani e le idee**

I giovani saranno un'importante priorità.

In particolare coinvolgeremo il mondo delle banche e delle fondazioni per realizzare progetti che consentiranno ai nostri giovani di affrontare esperienze formative all'estero e coinvolgeremo le imprese per favorire il loro inserimento lavorativo.

Sarà creata una consulta giovanile, che accoglia le rappresentanze delle associazioni giovanili rendendole così interlocutrici dirette dell'Amministrazione comunale.

### **Lavori Pubblici**

La **manutenzione del territorio sarà il fulcro centrale della nostra attività**

per rimediare al progressivo abbandono della Provincia nella manutenzione delle strade. Inoltre occorre **togliere il nostro territorio dallo stato di arretratezza** in cui si trova, adeguandolo allo standard europeo di efficientamento energetico della rete di illuminazione pubblica attraverso la sostituzione delle attuali lampadine con un impianto di luci a LED, che consentiranno una notevole riduzione dei consumi.

Una delle prime opere che intendiamo realizzare è la **costruzione di una pista ciclabile che colleghi il centro abitato di Ameglia a Fiumaretta**, così da collegare il territorio in modo del tutto ecologico e sostenibile. L'opera si inserisce in un concetto della promozione di una mobilità non inquinante, di vitale importanza soprattutto nella stagione estiva. È fondamentale poi promuovere la creazione di un porto - parco fluviale.

**Montemarcello** è sicuramente una delle frazioni che, nel corso delle precedenti amministrazioni, ha maggiormente risentito della carenza di investimenti. Intendiamo, per questa ragione, procedere con il rilancio economico e turistico del paese

attraverso la realizzazione di opere da tempo necessarie:

- Via Don Callisto De Marchi, necessita di un radicale intervento di *restyling*.

- Realizzazione di un impianto di docce pubbliche per i fruitori della spiaggia di Punta Corvo.

- Manutenzione delle vie e del verde pubblico.

### **Bocca di Magra**

Perla preziosa del nostro Comune è stata stuprata dalla realizzazione delle arginature. Nostra intenzione è quella di recuperare i giardini con un progetto ambientale innovativo. Risolvere la criticità del canale Bozon e valutare una viabilità alternativa aumentando le aree parcheggio.

### **Ameglia**

Porre al centro dell'attenzione la manutenzione e il decoro del centro storico promuovendo l'apertura di nuove attività turistico ricettive e, destagionalizzare l'offerta turistica.

### **Fiumaretta**

La frazione deve trasformarsi nel traino dell'economia turistica amegliese. La realizzazione del Piano spiagge è il primo passo per ottenere una qualità e un pregio tali da esaltare le peculiarità

(Continua a pagina 3)



**specialità  
marinare**

Lungomare di Fiumaretta  
c/o Bagno Elisa davanti al mare

**Ristorante  
Elisa** tel. 0187-64479

APERTO TUTTI I GIORNI  
AMPIO PARCHEGGIO

**Gelateria  
L'INCONTRO**



Gelati  
Torte  
Semifreddi  
Torte di compleanno

**AMEGLIA Via Pisanello 27/D**  
tel. 348-2393294 (di fronte al Carrefour)

(Continua da pag. 2)

ambientali e turistiche.

Grande attenzione verrà posta al tema della difesa dal rischio alluvioni e al recupero da parte dei privati delle aree soggette a degrado (ex Labornaves).

### Cafaggio

Il nuovo Piano Urbanistico dovrà dare risposte concrete al Cafaggio per quanto riguarda le infrastrutture comunitarie che mancano: parchi, marciapiedi, piste ciclabili, piazze, ecc. .

### Sport

Lavoreremo alla realizzazione di un nuovo campo sportivo che possa soddisfare le esigenze delle squadre di calcio locali e di altri sport, realizzeremo presso l'area

verde di Via Manzoni un polo sportivo per sport fluviali e percorsi pedonali sugli argini.

### Piano di Protezione Civile

Continueremo l'aggiornamento del Piano di Protezione Civile alle mutate condizioni del fiume. Le dotazioni di protezione civile comunali sono ampie ma non costituiscono una risposta definitiva. La realizzazione della stazione di pompaggio del Canal Grande e soprattutto la collaborazione con gli Enti di area vasta, prevista nel Contratto di Fiume, può integrare i bisogni di un territorio fragile.

All'insostituibile ruolo dei volontari andrà affiancata l'organizzazione istituzionale

di manutenzione delle aree arginate e di bonifica, in questo ci vedremo impegnati per sollecitare la Regione ad ampliare i compiti del Consorzio di bonifica, come già avvenuto lo scorso anno, così da avere squadre professioniste attive sul territorio nella manutenzione e nell'emergenza. (fine)

**Sandro Fascinelli**

#### Direttore Responsabile

Sandro Fascinelli

e-mail: [amegliainforma@libero.it](mailto:amegliainforma@libero.it)

#### Redazione:

Francesco Bernardini

Stampato in proprio.

Pubblicazione registrata al tribunale della Spezia al n. 2 del 4.2.1998.



Mercoledì 29 giugno scorso alle ore 18 si è tenuto l'evento che ufficializza l'affiliazione con la scuola calcio Milan. All'evento erano presenti: oltre 400 persone abitanti nel Comune di Ameglia e Sarzana, il calciatore **Pierino Prati**, **Antonello Boris** responsabile area psicopedagogica scuola di formazione, **Fabio Pansa** coordinatore scuole di formazione e re-

sponsabile scuole calcio Milan in Italia, il presidente dell'apd il borgo **Gianni Scalletti**, la tennista professionista **Valentina Sassi** ormai da anni testimonial della fondazione Milan di Paolo Maldini, **Beatrice Modesti** maestra ufficiale della federazione del tennis, **Luigino Pelle** direttore generale dell'associazione dilettantistica il Borgo, assessori comunali.

L'evento è stato trasmesso in diretta radio e tv web della Liguria, inoltre è stata uffi-

cializzata l'unione con il settore giovanile della scuola calcio San Lazzaro di circa 70 bambini con annessi tecnici e dirigenti, quindi la possibilità di usufruire degli impianti sportivi esistenti a San Lazzaro come il campo a 11.

**È online il sito** ufficiale della scuola calcio Milan:

[www.scuolacalcioilborgo.it](http://www.scuolacalcioilborgo.it)

dove sarà possibile iscriversi alla newsletter con un semplice click e assistere a tutti gli avvenimenti in diretta live.

**AS**

## IDRAULICA PETACCHI

FIUMARETTA

via Baban, 6

Cell. 335-6857043

tel. 0187-648219



- Impianti di riscaldamento
- Condizionatori d'aria
- Pannelli solari

## AUTOCARROZZERIA CASTAGNA

di Caputo Franco e C. s.n.c.

autorizzata PEUGEOT

VERNICIATURA A FORNO

CON GARANZIA 36 MESI

VERNICI STANDOX

RADDRIZZATURA SCOCHE UNIVERSALE

Fiumaretta - via Litoranea 19

E-mail: [car.castagna@tin.it](mailto:car.castagna@tin.it)

tel. 0187-64416 fax 0187-649656

cell. 333-8009628

[Controllo e ricarica condizionatori](#)



## LE OPPORTUNITÀ OFFERTE DALL'EUROPA, DALLO STATO E DALLA REGIONE

a cura di **Serena Ferti**, assessore Pubblica Istruzione, Pari Opportunità - Politiche per l'Infanzia e della Famiglia, Politiche del Lavoro, Fondi Europei, e Comunicazione Istituzionale

### Partono i bandi del PSR – Piano di Sviluppo Rurale 2014-2020: 34 milioni per l'agricoltura

Implementato con 8 milioni di euro il bando a supporto degli investimenti nelle aziende agricole con contributi tra il 40 e il 50% per le spese sostenute. Tra gli altri bandi in arrivo: le misure per i giovani agricoltori; per i muretti a secco; per attività di trasformazione nella filiera agroalimentare e le misure per i danni alluvionali. Per maggiori informazioni: [www.agriliguri.net](http://www.agriliguri.net)

**Impresa in Liguria** È online il nuovo sito [www.impresainliguria.it](http://www.impresainliguria.it) dedicato alle principali opportunità rivolte alle imprese. La pagina è costantemente aggiornata con le novità in merito ai bandi attivi e di prossima apertura e consente di scaricare il relativo materiale.

### "Mi Attivo" - il portale dei Centri per l'impiego realizzato dalla Regione Liguria.

Inaugurato il portale unico regionale dei Centri per l'Impiego della Regione Liguria "MiAttivo" (<https://miattivo.regione.liguria.it/>), attraverso il quale tutti i cittadini possono accedere online ai servizi di politica attiva del lavoro e ricevere, via mail o via sms, le comunicazioni del Centro per l'impiego.

### Al via scuola digitale Liguria

Parte dal mondo della scuola il **Programma Strategico Digitale 2016-2018 della Regione Liguria**.

Il progetto avrà inizio con il nuovo anno scolastico e si articola attraverso un portale on line chiamato *Scuola Digitale* che avrà un doppio valore: sarà uno strumento per la Regione e l'Ufficio Scolastico Regionale per **monitorare** l'andamento della didattica sul digitale, ma contemporaneamente sarà una vera e propria **community** tra le scuole, a disposizione per insegnanti, alunni e famiglie, che potranno condividere le loro esperienze, segnalare le best practice, collaborare in un'ottica di complementarità. Inoltre a disposizione delle scuole ci saranno i **"digital team"**: 40 esperti pronti a intervenire per fornire assistenza qualificata, supportare le scelte tecnologiche, intervenire nella formazione del personale.

### 100 Stage al Consiglio Europeo

Il **Consiglio Europeo** ha aperto le procedure per l'attivazione di **100 stage** presso il **Segretariato Generale a Bruxelles**. Le candidature devono essere presentate entro il **31 agosto 2016**.

Il **tirocinio** è previsto dal 1° febbraio al 30 giugno 2017. Lo stage è retribuito mediante una borsa di studio e il rimborso delle spese di viaggio sostenute all'inizio e alla fine del tirocinio.

Per maggiori informazioni:

<http://www.consilium.europa.eu/it/general-secretariat/jobs/traineeships/>

**Presentato il nuovo portale [www.giovaniliguria.it](http://www.giovaniliguria.it)**

Consulta anche il sito internet della Regione Liguria dedicato ai giovani: [www.giovaniliguria.it](http://www.giovaniliguria.it)

### Centro unico "La Ferrara" per la RACCOLTA COMUNALE DI RIFIUTI DIFFERENZIATI

per contribuenti Tari Ameglia  
**APERTURA** lunedì, martedì, mercoledì, venerdì e sabato  
ore 7.30 - 12.30 - domenica ore  
16.00-19.00 - **giovedì chiuso**

**DOVE CONFERIRE:**

• imballaggi,

- gas in contenitori a pressione,
- carta e cartone,
- vetro,
- rifiuti organici,
- apparecchiature fuori uso,
- oli e grassi vegetali o minerali, vernici, inchiostri,
- batterie e accumulatori,
- apparecchiature elettriche ed elettroniche,

- plastica,
- metalli,
- rifiuti misti dell'edilizia,
- rifiuti ingombranti.

presso il centro raccolta  
si potranno ritirare anche i sacchetti  
dalle ore 9 alle ore 12  
utenze commerciali mercoledì  
utenze domestiche il sabato.



# MASTER

AMEGLIA tel. 0187-65599  
Via Camisano, 129

## Delegazione ACI Scuola nautica Agenzia nautica

visite e rinnovo  
patenti auto e  
patenti nautiche



## ESTETICA IBIS tel. 0187-609025

### Prova i trattamenti *last minute*

fissa un incontro per un checkup gratuito  
e per conoscere tutte le promozioni  
nel nuovo centro estetico (c/o Carige)  
AMEGLIA Via XXV Aprile, 53

## A AGRI-HOUSE

via Camisano 34  
tel. / fax 0187-65834  
Apertura ore 8-12.30 e 15-19.30  
domenica ore 8-12.30

### ARTICOLI PER L'AGRICOLTURA e il giardinaggio - sementi - ferramenta mangimi e attrezzature per animali



## Cyberbullismo: l'evoluzione del bullismo



**Il bullismo è una tematica che riguarda tutti: bambini, ragazzi e adulti.**

Negli ultimi tempi i casi di bullismo sono aumentati notevolmente anche perché, con la diffusione dei social, si sono intensificati i casi di ragazzi che, dietro profili anonimi, assumono atteggiamenti spavaldi.

Sempre più spesso si legge e si sente in televisione di ragazzi, e soprattutto ragazze, che arrivano a un punto di esasperazione tale da concepire azioni drammatiche come ad esempio il suicidio.

**Si inizia** dalla merenda, dalla richiesta di soldi, di giochi e ultimamente anche con minacce e offese scritte su **Facebook** oppure inviate su **whatsapp**.

Mentre negli anni precedenti, il bullo e il gruppo che ruotava intorno al leader dominante, si muovevano allo scoperto ora, purtroppo, si assiste a casi in cui i giovani

si "mascherano" dietro a **falsi profili**.

Le vittime di bullismo spesso non dicono di essere perseguitate, derise o insultate perché pensano di non essere comprese o addirittura di essere accusate che sia proprio il loro comportamento a determinarlo.

In base a un sondaggio, in forma anonima che abbiamo svolto, è emerso che i più considerano la scuola un posto sicuro in cui ci si riesce a relazionare e a instaurare buoni rapporti.

Alcuni si sentono maggiormente a disagio, poco compresi o coinvolti nei giochi o nelle attività di gruppo e, purtroppo, abbiamo scoperto che alcuni sono stati vittima di bullismo.

Questa è la particolare **esperienza vissuta** da un nostro compagno di scuola: *"Quando ero alle elementari, alcuni compagni della mia classe mi prendevano in giro; lo facevano per scherzo, ma io ci rimanevo male, non riuscivo a difendermi ed ero molto triste.*

*I miei genitori, preoccupati, avevano deciso di relazionare i fatti alle maestre che hanno parlato con i miei compagni. Questi, dopo aver riflettuto,*

*hanno deciso di smetterla; ci siamo riappacificati e ora non mi danno più noia!"*

**Classe 3A media don Celsi**

### RIFLESSIONI

#### dopo la strage di Monaco

**Il bullismo può creare non solo ansia e depressione suicida ma anche rivalsa**, come è avvenuto pochi giorni fa a Monaco di Baviera, dove il motivo scatenante sembra sia stato **il desiderio di rivalsa fino alla follia**, almeno questo risulta dalle prime indagini della polizia.

Il 18enne **Ali Somboly**, ha confermato un suo compagno di classe, **era stato per anni vittima di bullismo** e spesso, dopo le prevaricazioni, prometteva: "Prima o poi vi ucciderò tutti".

Un caso estremo come il suicidio ma questi possono essere **i risultati di un bullismo esasperato**: da vittima a suicida nel tentativo di colpire con tale gesto le coscienze delle persone considerate responsabili della persecuzione o da vittima a carnefice per pareggiare i conti.

**Meditate**: la presa in giro sia solo occasionale, mai ripetitiva o persecutoria. Non possiamo sapere quanto sia fragile chi abbiamo davanti.

**Sandro Fascinelli**

## L'Ibisco - Fiumaretta

via del Botteghino 17, tel. 0187-648154

**I Menu Offerta del Ristorante L'Ibisco**

**Menù del giorno... € 18,00**

Primo piatto

Secondo piatto

Calice di vino, acqua minerale e caffè

**Menù frittura... € 14,00**

Frittura mista di Pesce con Patatine fritte

Calice di vino, acqua minerale e caffè

**Menù galletto... € 13,00**

Galletto al forno con spicchi di Patate al Rosmarino

Calice di vino, acqua minerale e caffè



**AUTOFFICINA ELETTROAUTO**

# EMMECI

Via XXV aprile, 21 (dietro Ag. Migliorini)  
**AMEGLIA tel. e fax 0187-65980**

- **Clima service**
- **Diagnostica computerizzata**
- **Revisioni periodiche per Motorizzazione civile**
- **Tagliandi periodici per tutte le marche di auto**

## SANTI E MALANNI

## del mese di agosto



Il più celebre è senz'altro lui, **Lorenzo**. Perché è legato alle così poetiche stelle cadenti, perché i più *âgés* ricordano volentieri il celebre "**X agosto**" di pascoliana memoria. San Lorenzo, d'origine iberica, fu arcidiacono a Roma, dove fu martirizzato nel 258 durante la persecuzione dell'imperatore Valeriano. La tradizione e la conseguente iconografia lo vogliono arso su una graticola all'età di 33 anni. A lui è dedicata la bellissima **chiesa di Portovenere** (XIII secolo), sul cui portale il santo è appunto raffigurato disteso su una grata rovente (*foto sopra*). **Da invocare**, naturalmente, **per le scottature**.

Regina di Francia ma molto meno nota è invece **Radegonda**, vissuta nel VI secolo e commemorata tre giorni più tardi, il **13**. Donna molto colta per l'epoca, per liberarsi del marito brutale si ritirò in monastero dove

già viveva la suocera che delle violenze di quel suo figlio non ne poteva proprio più. La si invoca per le malattie della pelle (avrà avuto la psoriasi da stress?), in particolare contro la **scabbia** tornata alla ribalta delle cronache proprio in questi tempi.

Addirittura imperatrice era **Elena** (celebrata il **18**), madre di quel Costantino che diede il via libera alla religione cristiana. Trascorse la sua vecchiaia a Gerusalemme aiutando i poveri, gli orfani e le vedove e liberando i prigionieri, secondo l'insegnamento dei Vangeli. La leggenda le attribuisce il ritrovamento della croce di Gesù, i cui frammenti sarebbero sparsi un po' in tutta Europa. Sant'Elena è implorata per l'**epilessia** ma è invocata anche da chi cerca **oggetti smarriti** in relazione, appunto, al ritrovamento della croce.

Il **24 agosto** è la volta di un santo biblico, **Bartolomeo**, patrono di Pitelli. Dal momento che Bartolomeo è un patronimico significando "Figlio di Talmi" ("talmi" in aramaico sta per "valoroso" ma anche per "contadino"), viene identificato come quel Natanaele di cui Gesù disse:

«Ecco un israelita in cui non c'è falsità». Famoso taumaturgo, morì prima scorticato e poi crocifisso. È supplicato per le **convulsioni**.

Il **28** troviamo un gigante non solo della Chiesa ma anche della cultura occidentale, quel vescovo di Ippona che scrisse le sue famose *Confessioni*. Dopo una giovinezza libertina che diede non pochi grattacapi a sua madre Monica, la conversione di **Agostino** maturò a Milano quando lui aveva 33 anni. È celebre il suo grido: «*Tardi ti ho amato, Bellezza così antica e tanto nuova, tardi ti ho amato. Sì, perché tu eri dentro di me ed io fuori: lì ti cercavo... Eri con me, ma io non ero con te*».

Sant'Agostino è invocato come protettore contro le **malattie d'origine animale**.

**Maria Luisa Eguez**

### NUMERI TELEFONICI UTILI

**Carabinieri Ameglia**

**0187-65703 - tutti i giorni  
ore 9-12.30 e 13.30-16.30**

**Ufficio locale marittimo**

**Fiumaretta tel.0187-648066**

**Feriali ore 9-12**

**Comune di Ameglia**

**centralino 0187-60921**

**Polizia Municipale**

**Giorni feriali dalle ore 11 alle ore  
13 - tel. 0187-609262 / 3**

**Emergenze 112 o 113**



**Pesce, carne  
Pizza... anche  
da asporto**

**Aperto tutti i giorni  
a pranzo e a cena  
Chiuso mercoledì**

### RISTORANTE

**LA PARANZA**

**Bocca di Magra**

**Via Fabbricotti, 238**

**tel. 0187-65132**

**Menù del marinaio - 25 €**

**spaghetti allo scoglio**

**frittura di pesce**

**Patate fritte**

**acqua, vino**

**Caffè - sorbetto**

**ALL'APERTO O AL CHIUSO**

**DAVANTI AL PORTICCIOLO**

**Seguici su facebook: la Paranza**

### PALESTRA MenteCorpo

Via Municipio 40 bis FIUMARETTA

tel. 0187-64540 - cell. 347-8616583

da lunedì a venerdì

**corso di KICK BOXING e allenamento BOX**

**con Raffaele Bianchi allenatore federale**

**Questo e gli altri corsi di yoga e danza**

**RIPRENDERANNO DOPO L'ESTATE**

**Pilates di gruppo / individuale  
sia a corpo libero che con reformer  
ginnastica posturale**

**Intensificazione dei corsi di acquagym e  
acquaticità per bimbi e adulti**



## L'intervista **Daniele Brochetelli da pittore a scultore**



L'intervista di questo mese è con lo scultore Daniele Brochetelli, qui sopra, vicino a un suo quadro astratto con tecnica a spray e a destra con una sua scultura astratta che ricorda i suoi vecchi murales.

### **D. Quando ti è nata la passione per l'arte?**

R. Mia mamma già dall'età di sette anni mi indirizzò alla pittura mandandomi da **Paola Ciavattone**, un'artista di Bocca di Magra che, scherzando e giocando, in tre anni mi ha fatto un corso "liceale" di disegno e pittura, avvicinandomi alla pittura surrealista e polimaterica di cui lei è un'esperta.

A dieci anni così ho cominciato a fare i miei primi quadri, poi ho continuato

con la *street art* dipingendo con le bombolette sui muri, sui treni... e altro. Spaventata della piega che stavo prendendo, a 13 anni mia madre mi ha indirizzato dal maestro **Nino Veronica** di Marina di Carrara dove ho migliorato ancora la mia tecnica impressionistica ed espressionistica, divenendone poi assistente. Successivamente ho frequentato **Piero Colombani** di Sarzana, dal quale ho appreso le tecniche della pittura fiamminga.



### **D. Quando sei passato dalla pittura alla scultura?**

R. Ho notato che la pittu-

ra è molto inflazionata e, anche se sei molto bravo, è difficile sfondare quindi il passo verso la scultura è venuto di conseguenza ma se non si trova un laboratorio che ti ospita è praticamente impossibile diventare scultore.

Per metà giornata metto a disposizione il mio lavoro presso lo **studio Luciano Monfroni** in via Codena a Carrara e l'altra mezza giornata lavoro lì per me utilizzando lo stesso atelier.

### **D. Quando lavori per conto terzi come viene considerata la tua opera?**

R. In pratica io mi metto a disposizione dei committenti o gli artisti per completare le loro opere. Ora l'arte funziona così. Conta l'idea. La maggior parte degli artisti sopra un certo livello, che vogliono realizzare un'opera in marmo o in bronzo, non si abbassano più a mettere mano allo scalpello ma vengono all'atelier. Si fa un contratto: loro propongono la loro idea, la sviluppano o la fanno realizzare direttamente dagli artisti, secondo quello che possono pagare. Se li aiuti pagano la metà altrimenti la tariffa intera. Molti nemmeno la firma realizzano.

(Continua a pagina 8)

**DALL'ORTO ALLA TUA TAVOLA**

**AZIENDA AGRICOLA**  
NONNA LUISA di Conti Elisabetta

insalate, pomodori, zucchine, verdure  
e quello che di fresco l'orto offre...  
appena raccolte hanno + gusto  
tel. 0187-600181 / cell. 346-4032508  
Bocca di Magra via Fabbricotti, 62  
Entrata dal lungofiume (cartelli gialli)  
100 m sulla destra dopo C MARINE  
direz. B. di M. - ex polleria



## **SALOTTO D'ARTE FRANCESCA MAY e MARIO**

Via Nilo Garbusi, 18 - 19038 SARZANA (SP)  
Cell.: 388-4720860 - 347-9018836

### **Ami l'Arte? Ti aspettiamo!**

Ti invitiamo a visitare il nostro laboratorio  
in Sarzana dove potrai iniziare  
**UN CORSO DI DISEGNO E PITTURA.**  
AGEVOLAZIONI PER CHI VIENE DA AMEGLIA

(Continua da pagina 7)

**D. Le opere che realizzi a tuo nome sono quelle che esponi nel portico della tua casa davanti alla Capannina di Ciccio?**

**R.** Sì, qui ho creato un'installazione, realizzata un po' alla volta, che rappresenta l'onestà di chi la osserva e di chi l'ha realizzata. Ho cominciato con piccole opere, poi con altre sempre migliori, come dono per la vista dei passanti.

**D. La scultura sarà per sempre o potrai tornare alla pittura?**

**R.** Lo sarà fino a che il fisico me lo permetterà perché la scultura è molto impegnativa fisicamente. La pittura me la lascio come jolly per la vecchiaia.

**D. Hai dei progetti per il prossimo futuro?**

**R.** Ho in programma, in accordo con il Comune di Ameglia, di **scolpire i marmi della scogliera** a mare di Bocca di Magra in modo che divenga un'installazione permanente di richiamo turistico e la partecipazione a un simposio di scultura in Lussemburgo.

**La partecipazione ai simposi**, se si è ammessi, è un modo per guadagnare qualcosa e nello stesso tem-

po per farsi conoscere. La scultura, con la quale si partecipa, è esaminata attraverso un bozzetto e, se accettata, è premiata con una somma che può andare da 500 fino a 10.000 euro purché venga realizzata entro il termine della manifestazione.

**Sandro Fascinelli**

**Daniele Brochetelli** nato nel 1984, dopo un'esperienza infantile nella **street art** (alcuni suoi graffiti sono nella via di accesso a Lerici dopo la galleria) si è dedicato prima alla pittura e poi alla scultura. Terminati gli studi scientifici si è dedicato a tempo pieno all'arte iscrivendosi prima all'accademia di belle arti di Firenze e poi all'accademia di belle arti di Carrara, dove si è laureato nel 2009.

Espositore nel 2013 alla biennale d'arte contemporanea di Brescia, nel 2014 alla biennale d'arte contemporanea di Novara e nel 2015 partecipante al Simposio internazionale di scultura di Carrara.



**UN INTRUSO** si aggira tra le opere di Daniele: scoprite chi è (soluzione a p.10)

## Il parere di PAOLA CIAVATTONE

**Daniele** era già un piccolo artista anche se giovanissimo ... lui ha una dote che pochi hanno, sono contenta di avergli insegnato le basi della pittura. È diventato un artista completo, sia a livello pittorico (con una grande tecnica) che nella scultura ... sicuramente è e diventerà un grande artista. **PC**



Anche **Paola Ciavattone** ha iniziato a dipingere molto giovane, esponendo in varie gallerie. La sua pittura appartiene a un mondo surreale (foto sopra), Metafisico, Polimaterico.

Tel. 0187-65579 cell. 335-6047907 / 335-1294361

**Giovanelli** 24 ORE SU 24  
(anche festivi)

AMEGLIA - via Leopardi 25

**GIOVANELLI  
ONORANZE FUNEBRI**

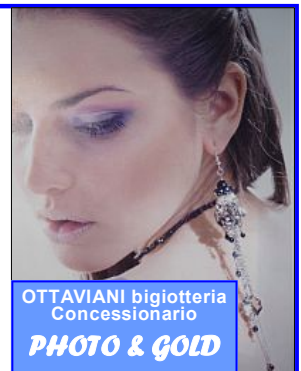
- Trasporti mortuari e funerali ovunque,
- camere ardenti, feretri, vestizioni,
- disbrigo pratiche, stampa manifesti, fiori,
- servizio cremazioni,

**con personale qualificato**

**PHOTO  
& GOLD**

- Gioielleria
- Oreficeria
- Argenteria
- Orologeria
- Bigiotteria
- Fotografia
- Lista di nozze

AMEGLIA Via Camisano 1 tel./fax 0187-65490  
PREZZI ECCEZIONALI SU ampia scelta di bomboniere  
Valenti complete di scatola, confetti e biglietto  
**IDEE REGALO PER OGNI OCCASIONE**



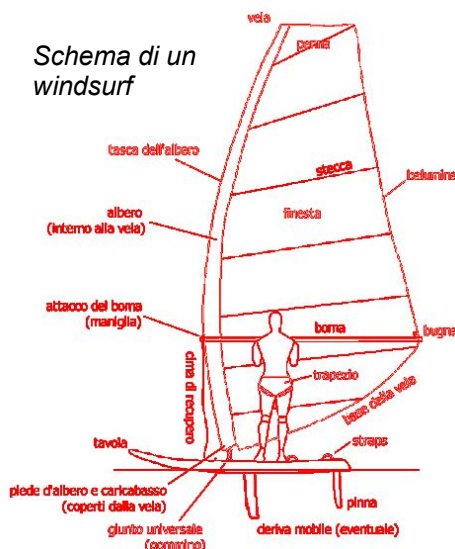
OTTAVIANI bigiotteria  
Concessionario

**PHOTO & GOLD**



## Tempo libero SUP: uno sport per tutte le stagioni

Schema di un windsurf



Buongiorno! Vi parlo dall'Arcobaleno di Fiumaretta, dove gli sport acquatici sono di casa, a iniziare dal **surf**, ma oggi vi voglio parlare più di **SUP**. Facciamo però un passo indietro con un po' di storia.

Il Club Winsurf nacque circa venti anni fa nello stabilimento balneare Arcobaleno a Fiumaretta di proprietà del dott. **Ferruccio Accame**. Lui ha permesso a diversi sportivi di praticare il surf che inizialmente si praticava solo con una tavola di diverse dimensioni secondo le condizioni del mare.

L'ideale per questo sport è quando il mare è molto mosso: basta sdraiarsi sopra e

utilizzare braccia e mani per spingere la tavola e riuscire poi ad alzarsi in piedi per cavalcare sulle onde. È passato il tempo e questo sport si è evoluto per utilizzare anche il vento e supplire alla basse onde del mar Ligure. Alla tavola da Surf è stata aggiunta una vela di diverse misure sia in altezza che in larghezza. Per avere più padronanza del mezzo, un trapezio va messo intorno alla cintura e al boma della vela poi la persona è pronta a partire e a sfruttare il vento fino a sollevarsi anche dall'acqua.



Adesso vi parlerò del SUP che è l'acronimo di **Stand Up Paddle** (foto sopra). Ci sono due posizioni per poterlo fare: in piedi o in ginocchio e ci si muove sull'acqua grazie all'uso di una pagaia.

Le tavole utilizzate per il SUP sono le cosiddette *Longboard*, lunghe oltre 9 metri,

che sono tornate in voga negli ultimi anni proprio per lo *Stand up paddle*; sono fatte di schiuma di poliuretano e fibra di vetro con resina epossidica o poliestere ma sostanzialmente hanno la forma del Surf, quella utilizzata da sempre e fino a metà del Novecento o almeno fino alla rivoluzione dello shortboard. Oggi i Longboard se ne vedono un po' ovunque, compresi gli stabilimenti balneari delle spiagge italiane.

**Ha l'enorme vantaggio rispetto agli altri sport che tutti lo possono fare.** Provare per credere!

Vi consiglio di provarlo perché è un vero toccasana per tutto il nostro corpo.

Sulla tavola si ha una splendida prospettiva di tutto ciò che ci circonda e l'esercizio della pagaia rinforza non solo i muscoli addominali ma anche di braccia, gambe e glutei e fa perdere molte calorie.

Tante persone utilizzano lo Stand up paddle come piattaforma per praticare pilates e yoga, quindi è un ottimo attrezzo per molte attività fisiche.

È facile provare a mettere in acqua un principiante e, dopo un paio d'ore, le proba-

(Continua a pagina 10)



**Pescheria 3 ESSE**

Via Pisanello, 107-111

tel. 0187/608145

fax 0187/608132

e-mail: [3esseameglia@gmail.com](mailto:3esseameglia@gmail.com)

**INGROSSO E DETTAGLIO**

**prodotti ittici freschi e surgelati**

**Il pesce del nostro mare**

**è sano è buono è nostro!**

**servizio a domicilio**

orari al dettaglio 8.30 12.30 e 15.30 18.45

**La Verde LUNA**  
**Cocktails Snack BAR**

Via P. Ratti n.51/A

Lungofiume

Fiumaretta

Ameglia (SP)

**APERTURA**

tutti i giorni

dalle 8 alle 0.30

luglio e agosto chiusura serale

ore 0.30)

Info e prenotazioni

Milena 328-8969586



**SI ORGANIZZANO**  
**FESTE DI**  
**COMPLEANNO,**  
**EVENTI,**  
**MUSICA CON DJ**

**Colazioni con**

**paste fresche**

**panini e focacce**

**fornite da una**

**antica forneria**

**della zona**

**piadine**

**bruschette**

**insalatone**

**aperitivi cocktail**

**pasti veloci**

**Sapori tipici, frutta fresca, granite, gelati**

(Continua da pagina 9)

bilità che torni a riva con un grande sorriso sul viso saranno molto elevate.

Si può condividerlo col tuo/a compagno/a. Si può scegliere la pagaia e utilizzare la tavola come mezzo di esplorazione dei dintorni o per godersi la natura, oppure praticarlo in maniera altamente competitiva.

Il **SUP** ha avuto un grande boom negli ultimi anni ma è uno **sport antico**. L'origi-

nale modo di pagaiare in piedi su di una tavola appartiene a un antico rituale Hawaiano. Il Capitano James Cook, il leggendario navigatore ed esploratore britannico, lo scoprì in un'isola delle Hawaii durante suoi tre viaggi nell'Oceano Pacifico a cominciare dal 1776.

Scrivere infatti nelle sue memorie di aver avvistato uomini polinesiani intenti a pescare con le lance tra scogliere e mari poco profondi

con l'ausilio di rudimentali tavole pagaiando in piedi su di esse. La sua diffusione a uso sportivo si è avuta solo dopo gli Anni '50 sempre dalle Hawaii e sempre di più sino alla invasione capillare dei nostri giorni.

**Maria Fernanda Acevedo**

**SOLUZIONE:** L'intruso a pagina 8 è il gatto rosso di Daniele che si trova in basso a destra dietro la scultura della chiocciola.

## Storia La saga dei Fabbricotti: Carlo Francesco



### Seconda parte

Le solide basi poste da **Domenico Andrea** - produzione e commercializzazione del marmo oltre all'attività creditizia - verranno portate a livello di vero e proprio "impero economico" da **Carlo Francesco** - il mitico "**Carlaz**" (nella foto sopra) come lo soprannominarono i suoi cavatori nelle sue quasi quotidiane visite alle cave, per esprimergli il loro apprezzamento: uno di loro, gran lavoratore, rude e di poche parole - che associò i fratelli nella gestione dei grandi affari.

Era terzogenito di undici

figli, di cui sopravvissero solo sei maschi.

**Francesco** il primogenito studiò legge e si trasferì a Pisa. **Ceccardo** ebbe un destino tragico: brillante uomo d'affari gestiva la Fabbricotti Brothers di New York, fu console onorario, ma morì in un naufragio nel 1854.

**Giuseppe**, il più giovane, lo sostituì per pochi anni, per poi rientrare a Firenze dove, con grande munificenza, fornì i marmi per la facciata di Santa Maria del Fiore. Fu nominato conte e fu deputato per sei legislature.

**Ottaviano** si insediò a New York e chiamò la filiale americana "Otto Fabbricotti" a partire dal 1865.

**Bernardo**, il più giovane,

fu inviato a Londra dove fondò la "Bernardo Fabbricotti" che importava marmi da Carrara dalla Casa Madre "Domenico Andrea Fabbricotti".

Si formò così una specie di triumvirato che, pur essendo ancora in vita Domenico Andrea, prese le redini dell'azienda: Carlo Francesco, Giuseppe e Bernardo che, alla morte del padre nel 1877 chiamarono l'Azienda appunto Fratelli Fabbricotti.

Accanto ad essa Carlo Francesco - comunemente Carlo e per i "suoi cavatori" Carlaz - fondò una propria ditta, mentre Bernardo si stabilì a Londra, in una magnifica villa, la **Lorano House**, che ospitò la regina Vittoria, e dove mise famiglia

(Continua a pagina 11)



**Bocca di Magra**  
via Fabbricotti 242

**HOTEL ★★★**  
tel. 0187-609017

Sette Archi  
★★★



HotelRistoranteCaffetteria  
Prop. e Direz.: Famiglia Bibolini dal 1950

cell. 338-8434562  
**Ristorante Antipasteria**  
Un pasto completo... ma un po' diverso dal solito



**GIORGIO & GIANNI**  
di Conti Giorgio s.n.c.  
SARZANA VIA LUCRI, 33  
tel. 0187-625873

**PARRUCCHIERI**  
Su appuntamento da martedì a sabato  
orario continuato 8.30-19.00

e-mail: parrucchiere\_giorgio@libero.it  
su Facebook - Giorgio e Gianni parrucchieri

(Continua da pagina 10)

sposando una gentildonna scozzese **Helen Murray**.

A seguito di una grave crisi sul mercato americano, Carlo rilevò la filiale di New York che sarà poi gestita dal nipote **Guido Bernardo**.

È per certo che Carlo rifiutò, come puramente speculativo, l'acquisto di terreni a Manhattan - siamo alla fine del 1800 - mentre impegnò le sue risorse nei terreni agricoli tra Carrara e Arezzo, principalmente nell'acquisto della **Tenuta di Marinella**, allora terreno in gran parte paludoso e malsano.

Abbiamo accennato alla "Lorano House" la villa londinese di Bernardo Fabbriotti, ma bellissime erano la villa fiorentina di Giuseppe Fabbriotti - anch'essa ospitata, oltre alla regina Vittoria in visita in Italia, anche il re d'Italia - così come la famosa villa Fabbriotti a Livorno - oggi sede museale di primaria importanza - e il "Colombarotto" di Carrara che fu la "reggia" di Carlo al culmine della sua potenza economica. "Carlaz" fu, aldilà della sua ricchezza, una figura mitica: bonificò la piana di Marinella e lì, **nella piazza del paese** costruita da lui, ogni giorno andò a fare i

conti e... chiedeva come mai qualche bambina non avesse gli orecchini. Si occupò di idrovore, di drenaggio dell'acqua, di arginare il Magra, di piantare nuove vigne e nuove qualità di grano ...

Se il pomeriggio era per la campagna, la mattina cominciava **all'alba sulle cave** e alle cave salì fino 90 anni e gli operai misero una lapide per ricordarlo. A molti suoi operai dette la casa o l'alloggio gratis, ebbe una grande forza fisica, fece vari salvataggi gettandosi vestito in mare, non regalò balocchi ai nipotini ma marenghi d'oro.

Ci piace ricordarlo così, con la sua forte personalità, la sua capacità imprenditoriale, la sua ambizione di non essere solo un grande capitalista, ma di essere ricordato per le grandi opere a favore delle popolazioni del suo "regno": una grande azienda agricola con al centro Marinella, il patrimonio archeologico di Luni, il lavoro nelle cave di marmo, il tutto con migliaia di famiglie che guardavano a lui come a un padrone di grande umanità e che dava sicurezza per il futuro.

Per quel che riguarda **Arezzo** fu determinante nel dicembre del 1873 l'acquisto

del podere di Santa Croce di Bocca di Magra: dodici estesi appezzamenti di terra, due case coloniche di cui una padronale e un'antica cappella...

Certo fu un uomo duro nel trattare gli affari, sia con le grandi famiglie che si indebitavano con lui, sia con i concorrenti proprietari di cave ma ebbe il grande merito di mantenere "in loco" sia il **controllo del credito**, lasciando poco spazio alle grandi banche nazionali sia, soprattutto, il **patrimonio agricolo**: una grande azienda estesa da Carrara ad Arezzo, Arcola, Ortonovo e Sarzana, dava latte, carne, vino, olio, grano e ortaggi a tutti i mercati da Carrara alla Spezia. Si trattava di ben sei fattorie che includevano 270 poderi, 80 boschi di alto fusto, specializzando in collina i vigneti e gli uliveti e in pianura soprattutto grano, granturco, foraggio e frutta, il tutto con strade di collegamento tra le varie case coloniche e tra queste e la fattoria centrale.

Il 18 gennaio 1910 morirà lasciando al figlio Carlo Andrea un vero e proprio impero economico - finanziario di rilievo nazionale. (segue)

**Giovanni Pardi**



### FARMACIA ZOLESI

via XXV Aprile tel. 0187-65415  
**AMEGLIA** orario di apertura  
giorni feriali ore 8.30 - 12.30 e 16- 20  
domenica ore 9-12.30

- omeopatia - alimenti per diabetici
- cosmesi - calzature dr. Scholl
- apparecchi aerosol e misuratori pressione scontati - misurazione, glicemia, colesterolo, trigliceridi
- centro ufficiale AMPLIFON - esame udito
- prenotazioni esami e analisi al CUP e specialistiche

**PROMOZIONI di AGOSTO:**

martedì 30 e il 31 giornate della circolazione venosa

solari AVENE sconto 20 % BIONIKE e ANGSTROM sconto 50 %



### Onoranze Funebri "Humanitas"

Servizi nazionali ed  
esteri, diurni e notturni  
- cremazioni -

*Pubblica assistenza "Humanitas"*

*Romito Magra 1914 ONLUS*

**trasporti sanitari e 118**

aiutateci ad aiutarvi:  
donaci il cinque x mille

**C.F. 00233230119**

**Romito Magra via Provinciale, 68**

**tel. 0187-988015 fax 0187-989079**



## Passeggiata con vista: questa è l'alta via del Golfo



Chiesa di S. Pietro, D. Gare, Volto Santo di Lucca e i santi Rocco e Sebastiano, 1529

La prima tappa della presentazione del libro **"Passeggiata con vista - Alta via del Golfo"** (Edizioni Cinque Terre), come preannunciato il mese scorso, si è svolta il 15 luglio a Montemarcello nella raccolta cornice di piazza Vittorio Veneto, col silenzioso Palazzo Magni e il garrire delle rondini che attraversavano la piazza sorvolando i piccoli nel nido nascosto nell'intimità di via Guardiola. La serata organizzata su proposta del Club Alpino Italiano sezioni La Spezia e Sarzana, dalla Pro Loco di Montemarcello e da La Marana arteambientale, ha a-

vuto un pubblico attento e interessato a queste nuove visioni del territorio.

Coordinati dal presidente della Pro Loco **Aniello Ricciardi**, gli interventi sono stati ricchi di stimoli e di suggestioni, collegando la visione geografica territoriale della AVG con la storia e la presenza di opere d'arte nel borgo di Montemarcello.

La presidente del CAI La Spezia **Laila Ciardelli**, Alfredo Gattai del CAI e Fabio Giacomazzi del LABTER (Laboratorio Territoriale di Educazione Ambientale del Comune della Spezia), dopo il benvenuto del sindaco De Ranieri e del consigliere con delega alla cultura Francesco Bernardini, hanno raccontato del **lungo e appassionato lavoro fatto dal CAI per il recupero di questo storico patrimonio**, rappresentato dalla rete di sentieri che hanno permesso, nei secoli, la nascita e il collegamento di villaggi lungo il crinale del Golfo.

Successivamente, con la sua approfondita relazione, la storica dell'arte prof.ssa **Mara Borzone**, ha permesso di conoscere importanti capolavori presenti nella **Chiesa di San Pietro**, costruita

nel XV secolo; *"Particolare importanza ha il **rilievo marmoreo (datato 1529)** che fu commissionato allo scultore Domenico Gar, detto "Franciosino", che presenta al centro la raffigurazione del Cristo sulla Croce, secondo l'iconografia del Volto Santo venerato a Lucca."* (Rapetti).

Altra importante opera è il trittico della **"Madonna in trono con Bambino, san Pietro e san Giovanni"**, di periodo antecedente a quello dell'ancona marmorea. Infine, l'altare di san Giovanni, dono dei Marchesi Remedi che contiene un notevole quadro del 1604, dipinto da un artista della cerchia di Gian Domenico Cappellino "La Madonna col Bambino e i Santi Bonaventura, Giovanni Battista, Remigio e Lucia".

Da san Remigio, Mara Borzone fa derivare il nome dei Marchesi Remedi, l'importante famiglia nobile che ebbe un ruolo significativo nella storia della Lunigiana. La presenza dell'arte a Montemarcello (e il collegamento con l'Alta via del Golfo) non termina qui: Mara Borzone ha concluso la sua presentazione coll'opera dell'artista inglese **Hamish Fulton** (presente in molti musei del



# MARIPOSA

via XXV aprile 37/B AMEGLIA  
tel. 0187-65155 cell. 338-3933097

**idee originali  
per i vostri regali**

**Manutenzione del verde**

**fiori recisi  
piante ornamentali**

## Rosticceria AL TESORO

- Pizzeria e frittura di pesce da asporto
- **Fried fish bag**: il cartoccio di pesce da passeggio
- **Sgabei e farinata**
- **Cucina pronta**
- **Specialità locali**
- **Pizza party su ordinazione**

**Novità**



FIUMARETTA - VIA NOCE angolo via Baban  
tel. 0187-64787 - cell. 338-1910209

(Continua da pagina 12)

mondo) che, nel 2007, percorse tutta l'AVG da Bocca di Magra a Portovenere, facendone elemento fondamentale della sua opera "Forma della Montagna", (presente nella collezione de La Marrana arteambientale). L'artista - affermando che **"un oggetto non può competere con un'esperienza"** - non lascia tracce del suo operare artistico, se non descrizioni di ciò che ha fatto ma senza inserire aggettivi.

L'aggettivo esprime un'emozione; sarà lo spettatore che - leggendo la descrizione dei percorsi effettuati - proverà quelle emozioni che avrebbe anche lui se percorresse l'Alta Via del Golfo.

Due video hanno concluso la serata: uno sull'opera di Hamish Fulton che ne ha descritto le caratteristiche e con Giorgio Bendinelli - studioso dell'AVG - che mostrò il tracciato della via. Il secondo, di teatro danza della Compagnia TILT di Milano, sviluppatosi con 5 danzatori che hanno espresso - danzando e muovendosi tra le opere de La Marrana - il senso che le opere stesse hanno, senza necessità di esprimersi con le parole ma solo col movimento dei corpi.



L'intensità espressiva del video fu riconosciuta di grande valore tanto da essere presentato nelle più importanti manifestazioni mondiali di video sulle arti performative.

Termina così una serata diversa, ove Montemarcello esprime un altro aspetto delle sue bellezze, talvolta nascoste.

**Gianni Bolongaro**



A Montemarcello anche i gatti sono felici

## Estetica Martina

**di Corbani Martina - Fiumaretta via Litoranea57 (locali ex parafarmacia)**

- Trattamenti viso, corpo, trucco
- depilazione, manicure, pedicure
- ricostruzione unghie

da martedì al sabato  
su appuntamento  
Cell. 345-2937744

## FM Lubrificanti

Via XXV Aprile, 40 AMEGLIA  
tel. 0187-988246 fax 0187-989405

### lubrificanti e batterie

Fornitura, assistenza e consulenza per ogni richiesta legata alla lubrificazione e batterie delle migliori marche

## Ristorante Bar Pizzeria sul mare Bagno Venezia

Fiumaretta via Kennedy, 18-b  
tel. 0187-64284 cell. 331-1998873

specialità di mare e gli originali spaghetti in bagna verde ®  
aperto tutti i giorni  
sala per banchetti o meeting - tabacchi

**BAR RISTORANTE SAN MARCO**  
aperto tutti i giorni - ristorante solo a pranzo





Immagine marmorea dell'Assunta

Sto scrivendo queste righe oggi 22 luglio festa di S. Maria Maddalena, titolare e patrona della Parrocchia di Castelnuovo Magra che ci ricorda il carissimo amico don **Franco Lombardi** ultimo sacerdote amegliese che ci ha lasciato. Non è solo l'amicizia che lo fa ricordare, ma soprattutto l'affetto che ha sempre dimostrato per la sua **Ameglia** e, in particolare, per l'Oratorio che sempre ha avuto nei suoi pensieri, quasi familiari, arricchendolo con diversi doni.

Certamente si sarebbe unito a noi, in questo mese di agosto in cui ci accingiamo a riprendere le feste in onore di S. Maria Assunta, dopo il restauro completo dello stes-

so Oratorio, e non meno di Lui farebbe festa con noi il fratello Italo che della Confraternita dell'Oratorio è stato l'ultimo priore.

Una nota storica che credo opportuna, se ci consideriamo continuatori e sostenitori della realtà religiosa locale, che ben trascende la storia e ne è l'impronta.

Così anche quest'anno vivremo le nostre feste mariane nel nostro Oratorio orgogliosi di poterlo vivere e mostrarlo in tutta la fine eleganza, semplice ma adorno di marmi e stucchi del più puro barocco genovese.

Non a caso lo stemma genovese nell'affresco e il quadro con Maria Regina di Genova, ci ricordano la data di costruzione nello stato attuale, prima della rivoluzione francese, quando Ameglia faceva parte della Repubblica Genovese.

**Non si troverà** uno studente che abbia voglia di fare **una tesi** (anche una tesina al terzo anno) **sulla storia o sull'arte dell'Oratorio?** Perché non legare il "morbo asiatico" che portò gli amegliesi a restaurare la chiesa parrocchiale e abbellire con pitture la volta del presbiterio? Il materiale non man-

cherebbe e per noi potrebbe diventare una bella pubblicazione; non mi risultano scritti interessanti dopo la grande pubblicazione del Prof. Ennio Silvestri.

Durante i lavori di restauro della facciata della chiesa parrocchiale, l'Oratorio potrebbe diventarne la succursale soprattutto per gli avvenimenti importanti della nostra vita parrocchiale, dipenderà da come saranno i ponteggi e i lavori.

Ovviamente concorderemo insieme il meglio da farsi.

Il programma per le feste dell'Assunta all'oratorio, non è stato ancora stillato, appena pronto sarà pubblicato.

**Un invito a sostenere i lavori di restauro**, anche contribuendo con uno o più biglietti alla pesca di beneficenza.

**Buon agosto** a tutti in particolare agli affezionati ospiti d'Ameglia.

**Don Cesare Giani**

**ORARIO SS. MESSE**

|                   | prefes | festiv | festiv |
|-------------------|--------|--------|--------|
| Ameglia           | 17.00  |        | 10.00  |
| Cafaggio          | 18.15  | 8.30   | 11.15  |
| Bocca di Magra    | 18.00  | 8.30   | 11.00  |
| Fiumaretta        | 19.00  |        | 10.00  |
| Montemarcello     | 18.15  |        | 10.00  |
| Monastero S.Croce | 19.00  | 10.00  | 19.00  |



**CON 44 ANNI DI ESPERIENZA**

**Compra vendita  
Stima di immobili**

**tel.0187-65165 / 65622 fax 0187-65048 Cell. 348-7931902 / 5**

[www.migliorini.net](http://www.migliorini.net)

Ove non specificato la classe energetica è in fase di valutazione.

**AMEGLIA** - In zona comoda e ben servita semindipendente su due livelli composta da: ingresso - soggiorno con angolo cottura al piano terra; camera matrimoniale e bagno al piano superiore. Corte esterna. Rif: 1128 € 160.000,00

**AMEGLIA** - Centralissima e comoda ai servizi villetta in perfette condizioni, così composta: a piano terra, ampia cantina con garage. P.1°:

ampio soggiorno, cucina, bagno, terrazzo; 2 camere, bagno - ampia mansarda con bagno. Piccola porzione di giardino antistante l'ingresso. Rif: 1645 - € 380.000,00

**ARCOLA - CERRI** - Nel centro storico comoda al parcheggio, a pochi minuti da Lerici, terratetto su tre livelli: ingresso, camera con cabina armadio, ampio bagno e cameretta, al P1; soggiorno doppio con camino, cucinino, ulteriore bagno e soppalco; taverna (con accesso

dall'esterno) composta da tre locali, possibilità di realizzare un terzo bagno. Vista mare dal soggiorno. Perfettamente ristrutturata con travi a vista, muri in sasso e rifiniture di pregio. Rif: 1452 - € 320.000,00

**AMEGLIA** - In zona comoda e ben servita, in piccolo edificio appartamento al piano 3° composto da: ingresso, ampio soggiorno, cucina abitabile, due camere, studio, bagno e balcone. Ottime rifiniture. Rif: 1652 - € 198.000,00



## Principali **EVENTI** del mese di agosto

**Giovedì 4 - Ameglia, Necropoli di Cafaggio** - ore 17 - 19 "Un pomeriggio da antichi liguri" con giochi e merenda a cura di Ass. VaraMagra

**venerdì 5** - Castello di Ameglia - ore 21.30 "Luoghi abbandonati" - Incontro con l'autrice Maggy Bettolla a cura di Pro loco Ameglia

**sabato 06 - Bocca di Magra**, Villa Romana - ore 21:15 Orchestra del Teatro Carlo Felice "Distillato d'opera" Ameglia Storytellers

**domenica 07**

**Montemarcello**, piazza XIII Dicembre - ore 21.15 - Gara canora di KARAOKE a cura di Pro loco Montemarcello

**Bocca di Magra**, Villa Romana - ore 21:30 - Pastis e Irene Grandi in "LUNGOVIAGGIO" Ameglia Storytellers

**lunedì 08 - Montemarcello**, piazza XIII Dicembre - ore 21.15 SPETTACOLO TEATRALE a cura di Compagnia Le Briciole

**mercoledì 10**

**Fiumaretta**, piazza Pertini - ore 21.00 CRAZY SHOW Fontane danzanti

**Bocca di Magra** - ore 17-24 NOTTE SOTTO LE STELLE Mostra mercato della qualità a cura di Ass. Luna&Co.

**giovedì 11 - Fiumaretta**, piazza Pertini - ore 21.00 Serata canora a cura di Vivere Fiumaretta

mareta

**venerdì 12 - Bocca di Magra e Fiumaretta** - dalle ore 19 NOTTE BLU

**sabato 13 - Montemarcello**, piazza XIII Dicembre - ore 21.15 Serata in musica con Dj FRANCESCO a cura di Pro loco Montemarcello

**da sabato 13 a lunedì 15 - Bocca di Magra** - per tutta la giornata - MERCATO DEI PESCATORI - Fiera Alto Tirreno

**lunedì 15 - Fiumaretta** - ore 9 - 18 FESTA D'ESTATE a cura di FIVA Confcommercio e ANVA Confesercenti

**giovedì 18 - Fiumaretta**, piazza Pertini - ore 21 gara di KARAOKE a cura di Vivere Fiumaretta

**da venerdì 19 a domenica 21 - Bocca di Magra** - ore 17-24 (sabato 20 - ore 11-24) STREET FOOD a cura di TAG progetti culturali

**sabato 20**

**Ameglia centro storico** - ore 17 - Camminata: "La tenuta di Marinella: passato, presente...futuro?" a cura di Pro loco Ameglia

**Montemarcello** - ore 21.15 Sfilata ecologica di Clara & Laura Poggi IL RICICLO IN PASERELLA a cura di Pro loco Montemarcello

**venerdì 26 - Bocca di Magra** - ore 22 SPETTACOLO

## LO PIROTECNICO

Da venerdì 26 a domenica 28 - Bocca di Magra - ore 19-23 **FESTA DELLA BIRRA** a cura di Protezione Civile Ameglia

**domenica 28 - Montemarcello**, piazza XIII Dicembre - ore 21.15 SERATA DANZANTE Simon Latino & Sonia Dancer

**Fiumaretta**: mercato di prodotti agroalimentari del territorio a km 0 - tutte le domeniche dalle ore 8 alle 13. (Continua a pag. 16)

**Guardia medica**  
tel. 0187-026198

ore notturne dalle ore 20 alle 8 dei giorni feriali e nei giorni prefestivi e festivi.

**Vuoi giocare i tuoi numeri al Super Enalotto?**

**Vuoi ricaricare la tua Poste Pay?**

**Vuoi pagare le tue bollette?**

**Questo e altro... ora puoi presso**

**Tabacchi Edicola**

di Guasconi Idina  
Via Fabbricotti, 194  
**Bocca di Magra**

tel. 0187-601206

RISTORANTE  
**LA LUCERNA**  
di ferro  
dal 1961

**RISTORANTE LA LUCERNA DI FERRO**  
Via Fabbricotti 127  
**BOCCA DI MAGRA**

*Un'alternativa per la sera con... la pizza in Bocca... di Magra*

e... dalle ore 18 In via Fabbricotti 65 WINE BAR

*Enoteca*

*Food & wine*

IL **LUCERNINO**  
di ferro

**FERAL**

WWW.FERALSP.COM  
TEL. 0187-933658  
**CARPENTERIA METALLICA**

**INFISSI IN ALLUMINIO**

ESPOSIZIONE VIA VARIANTE AURELIA SARZANA  
FERAL Struttura con tamponamento in pannelli sandwich-VVFF Pisa Tel. 0187-691397





## Un ricco reparto gastronomia servita!

Tutti i giorni potrai assaggiare la nostra gustosa pizza.

Fermati nel punto ristoro che abbiamo realizzato per te all'interno del tuo Express, potrai rilassarti e goderti una pausa o un pranzo veloce.

NEL TUO EXPRESS DI:

**Ameglia (SP)** • via Pisanello, 27

Da lunedì alla domenica, dalle 8.00 alle 21.00 - orario continuato



(Continua da pagina 15) **EVENTI**

### Cinema al castello di Ameglia

alle ore 21.00

lunedì 1 - Il ladro di orchidee

mercoledì 3 - Da qui all'eternità

lunedì 8 - Tutto può accedere a Broadway

mercoledì 10 - La isla minima

lunedì 15 - Solo gli amanti sopravvivono

mercoledì 17 - Before sunset

lunedì 22 - Il mio amico Nanuk

mercoledì 24 - Crazy heart

lunedì 29 - Tumé

mercoledì 31 - Velluto blu

### Cinema a Montemarcello

alle ore 21.15

giovedì 4 - Quo vado?

giovedì 11 - Il mago di Oz

giovedì 18 - L'onda

giovedì 25 - Belle e Sebastian

### Visite guidate

#### alla necropoli del Cafaggio

ore 18.30 di venerdì 5, domenica 7 (inizio visita ore 17), lunedì 8, venerdì 12, venerdì 19, lunedì 22 e venerdì 26

#### e alla Villa Romana di Bocca di Magra

ore 19 di martedì 2, martedì 16 e martedì 30

**Mercatino degli artisti** ore 18-24

**Fiumaretta** - venerdì 26

**Bocca di Magra** - sabato 6, sabato 13, domenica 14, lunedì 15, sabato 20, domenica 28

**Mercatino Ameglia da amare** ore 17-24

**Fiumaretta** venerdì 12

**Bocca di Magra** - giovedì 18, giovedì 25, venerdì 26

(Avviso: poiché gli eventi sono stati programmati con largo anticipo, è bene chiedere conferma prima di accedervi)

### FESTE SÌ - FESTE NO

Nel periodo estivo aumenta la voglia di divertirsi e di fare tardi la sera. Ameglia non fa eccezione e il giovedì si svolgono feste notturne sulle spiagge o in qualche darsena. Purtroppo non sempre gli utenti rispettano le regole della moderazione e dell'educazione, così spesso si verificano problemi con intervento delle forze dell'ordine.

Gianfranco Ferrari, giorni fa, si è visto impedito l'accesso alla sua abitazione da un'auto in divieto di sosta, così ha deciso di farsi promotore di azioni legali chiedendo ai cittadini che subiscono le conseguenze negative dai "maleducati", di contattarlo all'email [gianfrancoferrari4@virgilio.it](mailto:gianfrancoferrari4@virgilio.it) per sostenere eventuali azioni a tutela dei cittadini.



GRAN MUTUO 2016

PER UN FUTURO AL RIPARO DA TUTTO,  
SCEGLI IL MUTUO CON IL TETTO GARANTITO.

HAI LA CONVENIENZA DI UN TASSO VARIABILE  
CON SPREAD A PARTIRE DAL

1,15%

E PER SEMPRE LA PROTEZIONE  
DI UN TASSO MASSIMO A PARTIRE DAL

2,55%

E IN PIÙ LA PRIMA RATA LA PAGHIAMO NOI.



NUMERO VERDE 800-445666 | CARISPEZIA.IT

APERTI AL TUO MONDO

MESSAGGIO PROMOZIONALE. OFFERTA RISERVATA AI CONSUMATORI E VALIDA PER MUTUI DELIBERATI ENTRO IL 31/07/2016 E STIPULATI ENTRO IL 31/12/2016. TAN: 1,15%; TAEG: 1,463%. VALIDO PER IL MESE DI FEBBRAIO 2016. CALCOLATO PER UN MUTUO DI 100.000 EURO AVENTE DURATA DI 10 ANNI. SPREAD PARI A 1,15 + EURIBOR 3 MESI RILEVATO CON VALUTA 15/12/2015. TASSO MASSIMO 2,55%. SPREAD E TASSO MASSIMO VALIDI PER DURATA FINO A 10 ANNI E A CONDIZIONE CHE L'IMPORTO DEL MUTUO RAPPRESENTI AL MASSIMO IL 50% DEL VALORE DI PERIZIA DELL'IMMOBILE. QUALORA IL PARAMETRO DI INDICIZZAZIONE ASSUMA UN VALORE NEGATIVO, IL TASSO DI INTERESSE APPLICATO NON POTRÀ ESSERE COMUNQUE INFERIORE ALLO SPREAD CONTRATTUALMENTE PREVISTO. PRIMA RATA GRATIS. PROMOZIONE ATTIVABILE SOLO PER PERIODICITÀ RATA MENSILE. FOGLIO INFORMATIVO IN FILIALE E SUI SITI DELLE BANCHE DEL GRUPPO. LA CONCESSIONE DEL MUTUO È SOGGETTA AD APPROVAZIONE DELLA BANCA.